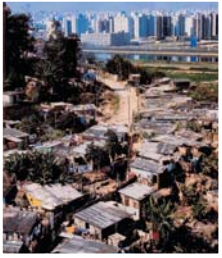


Borrador- solo para uso interno



# CiudadFuturo

Taller de intercambio de ciudades latinoamericanas  
sobre Estrategias de Desarrollo Urbano basadas  
en los Objetivos de Desarrollo del Milenio

Rosario, Argentina, 25 - 27 de abril de 2007





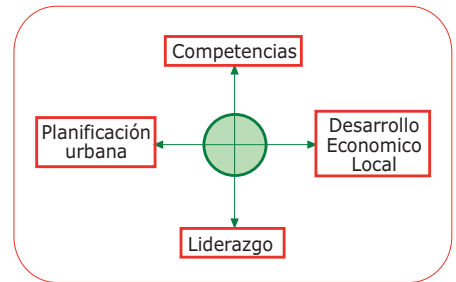
# Taller CiudadFuturo



**Ciudades y  
Gobiernos  
Locales Unidos**

**La planificación urbana** debe responder a complejas dinámicas locales. La lucha contra la pobreza, la gestión del crecimiento urbano y las reformas administrativas se suman a las metas de desarrollo económico y urbano. En las últimas décadas en América Latina se han reformado competencias territoriales y marcos legales para equipar los gobiernos locales con instrumentos que permiten un papel más pro-activo en el desarrollo urbano. Además del marco legal y financiero, el alcance y enfoque de la planificación dependen de la realidad social y económica de los diferentes países. La cooperación internacional y nacional deberían reconocer estas diferencias y potenciar la diversidad de la planificación en las ciudades del mundo.

**En los próximos 15 años** muchas ciudades latinoamericanas crecerán en población y en extensión. En este momento, aproximadamente los  $\frac{3}{4}$  de la población en Latino América vive en áreas urbanas, muchos de ellos en barrios marginales con acceso limitado a servicios públicos; una situación que podría agravarse por crecimiento no planificado. Esto afectará aún más las ciudades medianas que deben prepararse adecuadamente.



**Ciudades y Gobiernos Locales Unidos**, promueve el intercambio y la puesta en práctica de las lecciones aprendidas sobre desarrollo urbano basados en los Objetivos de Desarrollo del Milenio (ODM). Trabajamos en cooperación con la Alianza de Ciudades (Cities Alliance) promocionando Estrategias de Desarrollo Urbano (EDU). Las EDU constituyen un instrumento adecuado para comprometer actores públicos y privados en llevar los objetivos comunes hacia la realización de acciones concretas y asegurando una inversión concertada. Este programa Ciudad Futuro incrementa la formulación de propuestas de ciudades en África y Latinoamérica para que sean financiadas por la Alianza de Ciudades. El programa fortalece el intercambio de experiencias y es respaldado por la Alianza con una duración de dos años.

**La Federación Latinoamericana de Ciudades, Municipios y Asociaciones de Gobiernos Locales (FLACMA)** la Sección Regional de CGLU, lidera la iniciativa en Latinoamérica. Las asociaciones nacionales colaboran con la información y la asesoría de sus miembros. Pensamos que las experiencias exitosas de las ciudades en nuestra región tienen que ser promocionadas a nivel internacional y compartidas con otras ciudades. Nuestro programa desea respaldar las ciudades en sus procesos de planificación intercambiando y desarrollando propuestas en aras de obtener así apoyo financiero de la Alianza de Ciudades en su planificación estratégica.

**Nuestro siguiente paso** es organizar un taller en Rosario, a finales de abril de 2007 junto con la Federación Argentina de Municipios. Esta ciudad se ha ofrecido a compartir su proceso de planificación, el cual ha tenido resultados interesantes en descentralización, inversión y mejora de servicios públicos.

## Punto de partida en África y Latinoamérica

- ▶ El 36% de la población de África Subsahariana es urbana
- ▶ El 70% de la población urbana sufre limitaciones en relación a la vivienda, el agua o sistemas sanitarios
- ▶ Las deficiencias en transporte, electricidad y comunicación son el mayor obstáculo para el desarrollo productivo en las áreas urbanas.
- ▶ Las transferencias financieras hacia el nivel local son insuficientes. En Camerún, por ejemplo, menos del 1% del PIB llega a las ciudades por inversión directa
- ▶ Mas de 60% de los empleos corresponden al sector informal
- ▶ La cooperación internacional es el ingreso exterior principal en países como Ruanda
- ▶ El 75% de la población de América Latina vive en ciudades
- ▶ En América Latina, entre el 25 y 40% de la población no tiene acceso a sistemas de agua potable y saneamiento
- ▶ La titularización de tierras es uno de los mayores problemas del desarrollo urbano
- ▶ Los presupuestos de los gobiernos locales varían entre el 6% de PIB en el Salvador hasta 40% en Brasil
- ▶ Se pronostica un desbaja de inversión privada en Latinoamérica
- ▶ Las remesas son el ingreso de capital de mayor crecimiento en LA ( 55 Billion de USD en 2006)
- ▶ La inversión pública en el sector de la vivienda ha disminuido (menos del 2% del PIB)

# Rosario, Argentina

## La cooperación con la Alianza de Ciudades

CGLU promueve el diálogo directo entre las ciudades, la Alianza y su membresía, que incluye gobiernos de países del Norte y Sur, ONU-Habitat, UNEP el Banco Mundial además de CGLU y Metrópolis. La Alianza de Ciudades ofrece un punto de partida para una cooperación internacional técnica a partir de las necesidades expresadas por las ciudades mismas. Dicha cooperación, además de apoyar financieramente la formulación de estrategias, también promociona las visiones y logros de las ciudades en una plataforma internacional. Prueba del éxito de un ejercicio de planificación es la puesta en práctica de la estrategia consiguiendo respaldo de inversiones reales. CGLU apoya a las ciudades comprometidas con los objetivos del programa en los procesos de aprobación de sus propuestas dentro de la Alianza.

**Cities Alliance**  
Cities Without Slums

### Las fases del programa

1. Lanzamiento octubre 2006
2. Talleres de intercambio con ciudades en las regiones y promoción de los resultados del taller dentro de la Alianza.
3. Preparación de propuestas para ser presentados a la Alianza Finales de 2007.
4. Revisión y aprobación 2008

### Lecciones aprendidas

- ▶ Muchas ciudades han tenido experiencias exitosas que constituyen una referencia para ciudades que desean mejorar su proceso de planificación.
- ▶ Todos los nuevos enfoques para planes de desarrollo urbanístico deben basarse en una perspectiva local y referirse a un contexto específico y a su ámbito nacional.
- ▶ La cooperación internacional debe reconocer esas diferencias y reforzar la diversidad en la planificación.
- ▶ Las estrategias locales pueden servir de marco para la cooperación descentralizada de ciudades ya existentes y en vistas a la cooperación de los donantes.
- ▶ Las EDU deben incluir una planificación presupuestaria a medio y largo plazo y buscar la participación de la inversión pública.



El *Clearing house* de CGLU trabaja bajo los principios de democracia, subsidiaridad, solidaridad, y descentralización para mejorar los servicios hacia toda la ciudadanía y lograr los ODM a nivel local. CGLU con el programa de estrategias de desarrollo urbano ofrece una plataforma para contactos, cooperación, e intercambio de información relevante sobre

### Pasos a seguir

#### Febrero y Marzo de 2007

Recopilación de datos de las ciudades participantes sobre planificación, prioridades de ODM y necesidades de cooperación.

#### Abril a junio de 2007

Talleres para formular propuestas de EDU. Dichos talleres tendrán lugar en Rosario (Argentina), Johannesburgo (Sudáfrica) y aún por decidir en África Occidental.

#### Agosto a octubre de 2007

Distribución y debate de las propuestas básicas de las ciudades. Primera presentación de borradores de las propuestas a los miembros de la Alianza activos en la región. Presentación del programa y de las prioridades de las ciudades en el Congreso Mundial de Jeju.

#### Diciembre de 2007

Finalización de las propuestas que se someterán a debate dentro de la Alianza.

#### Febrero de 2008

Diálogo con la Alianza de Ciudades y los miembros activos de la región para recabar apoyos y obtener la aprobación de las propuestas de las ciudades.

# 25 al 27 de abril 2007



## ¡Bienvenidos a Rosario!

La ciudad de Rosario, Argentina, es la mayor ciudad de la Provincia de Santa Fe y, con sus 909.397 habitantes, la tercera ciudad más poblada del país. Se encuentra ubicada a 300 km. al noroeste de la capital, Buenos Aires, sobre la orilla oeste del Río Paraná y se halla en el núcleo del eje industrial más importante del país. Rosario es la cabecera del área metropolitana del "Gran Rosario" que por un total de 10 municipalidades aglomera a 1.121.441 habitantes. Rosario siempre ha sido, desde antaño hasta hoy día, un miembro particularmente implicado tanto de CGLU como de FLACMA. Estamos convencidos de que las ciudades puedan beneficiarse del intercambio y del trabajo en red, especialmente en la región latinoamericana.

Por dicha razón, estamos también involucrados en diversos proyectos de cooperación entre ciudades y a nivel internacional, a través de Mercociudades o Cideu, como también de acuerdo con las redes de trabajo de Urb-AI. Nuestra ciudad destaca por su larga tradición en planificación estratégica urbana y por las valiosas enseñanzas adquiridas a lo largo de los años. Nos sentimos particularmente honrados de poder valer como ejemplo para las demás ciudades latinoamericanas interesadas en este camino. Rosario les da la bienvenida a las ciudades del continente para el primer taller Cityfuture de CLGU que se celebrará en abril de 2007 en nuestra hermosa ciudad.



Día	Actividad / Temática	Ponente, Actor
<b>Miércoles</b>	<ul style="list-style-type: none"><li>• Acto de bienvenida</li><li>• Introducción al Programa de la Alianza de Ciudades, su metodología y propuestas</li><li>• Plan estratégico de Rosario</li><li>• Instrumentos financieros; Servicios públicos para la inclusión; Movilización de recursos a través de la participación; Calidad de vida y medioambiente; Nuevos habitantes - nuevos emprendedores</li><li>• Abordaje temático y preparación de las propuestas</li></ul>	<ul style="list-style-type: none"><li>• Intendente de Rosario</li><li>• FLACMA, FAM y CGLUG</li><li>• Ciudades participantes</li><li>• Consultores y mentores</li><li>• Alianza de Ciudades</li></ul>
<b>Jueves</b>	<ul style="list-style-type: none"><li>• Plan estratégico de Rosario - detalles</li><li>• Visita a un proyecto del plan estratégico de Rosario</li><li>• Instrumentos de planificación estratégica relacionados con los ODM</li><li>• Seguridad de tenencia, titularización e inversión</li><li>• Movilizando la cooperación a través de la EDU</li><li>• Definición de propuestas de las ciudades</li><li>• Presentación de ejemplos de inversión privada</li></ul>	<ul style="list-style-type: none"><li>• Técnicos de Rosario</li><li>• Inversores públicos y privados</li><li>• Ministerio de ciudades (Brasil)</li><li>• Sao Paulo</li><li>• Ciudades participantes</li></ul>
<b>Viernes</b>	<ul style="list-style-type: none"><li>• Movilizando la cooperación a través de la EDU</li><li>• Metodología de las propuestas</li><li>• Emparejar ciudades</li><li>• Presentación des donantes</li><li>• Presentación conceptual - agenda para las ciudades; ofertas y demanda</li><li>• Seguimiento del esquema y compromiso para las acciones futuras</li></ul>	<ul style="list-style-type: none"><li>• Lima</li><li>• Ciudades participantes</li><li>• Rosario</li><li>• Mentores</li><li>• Miembros del Alianza de Ciudades</li></ul>

## Ciudades participantes



### **San Miguel de Tucumán, Argentina**

Tucumán es la mayor ciudad del noroeste argentino con una población de 525.853 habitantes. El área metropolitana aglomera un total de 806.000 habitantes, lo que la sitúa como la sexta mayor ciudad del país. En aras de mejorar la calidad de vida de toda la población, Tucumán quiere fortalecer los aspectos ambientales de la planificación urbana.



### **Durango, México**

La ciudad de Durango es la capital del Estado de Durango, y cuenta con 435.000 habitantes. Durango dispone de una larga experiencia en planificación. Actualmente ejerce la presidencia de la Red de Planificación Estratégica Ibero-Americana, CIDEU. Durango está interesada en la experiencia de mejoramiento de favelas de las ciudades Brasileñas.



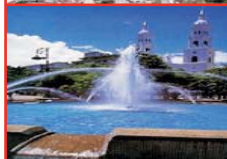
### **San Juan de Pasto, Colombia**

San Juan de Pasto, se sitúa en el suroeste de la Provincia de Nariño con una población de unos 375.000 habitantes. La tradición andina de Cabildos de toma de decisiones ha revivido en el proceso de planificación participativa. Pasto está interesada en intercambiar experiencias sobre la descentralización de servicios públicos y en una propuesta de gestión participativa del agua.



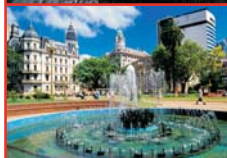
### **Medellín, Colombia**

Medellín es la segunda ciudad más poblada de Colombia con una población de 3.8 millones de habitantes. El fenómeno del creciente número de población desplazada ha sido abordado de forma exitosa por la comunidad a través de diversos programas de ayuda social. La ciudad quiere articular el desarrollo económico local y el planeamiento urbano.



### **Bucaramanga, Colombia**

Bucaramanga es el mayor centro comercial del noreste de Colombia, y la cabecera de la sexta área metropolitana del país con un total de 980.000 habitantes. Por sus amplios espacios públicos y ambientales se la conoce como "la ciudad verde". Bucaramanga quiere intensificar la cooperación e intercambio con ciudades Andinas.



### **Buenos Aires, Argentina**

Buenos Aires es la capital de Argentina. Se encuentra sobre la orilla meridional del Río de la Plata. El núcleo urbano cuenta con unos 2.776.138 habitantes, mientras la conurbación del Gran Buenos Aires llega a más de 12.4 millones, situándose así entre las 10 mayores áreas urbanas del planeta.



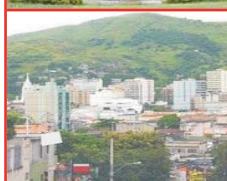
### **Villa El Salvador, Perú**

La Municipalidad de Villa El Salvador es un distrito altamente residencial en las afueras de la capital Lima con 330.000 habitantes. El gobierno de la ciudad ha logrado movilizar inversión local gracias a su enfoque altamente participativo. Villa El Salvador persigue más incidencia de municipios no capitales en las políticas metropolitanas.



### **Petrópolis, Brasil**

Petrópolis es una ciudad de 286.537 habitantes en el Estado de Río de Janeiro. Petrópolis es un renombrado destino turístico. Además de su clima y entorno, la mayor atracción es el antiguo Palacio de Verano de Brasil. La ciudad revisará la implementación de su estrategia con especial atención al medio ambiente.



### **Nova Iguaçu, Brasil**

Nova Iguaçu se sitúa al sureste de la provincia de Río de Janeiro, en los límites periféricos del área metropolitana. Pertenece a la Baixada Fluminense, un área suburbana que de Río de Janeiro, que aglutina a más de 3 millones de habitantes. Nova Iguaçu quiere intensificar intercambio sobre los ODM 2 a 7, con un enfoque específico de mejoramiento a nivel de barrio.



### **Mancomunidad de Santiago, Chile**

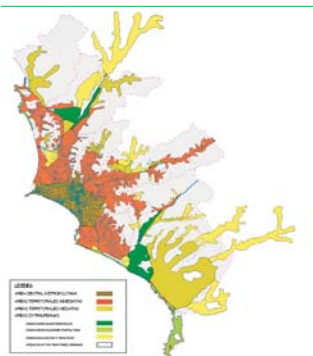
La Mancomunidad de Santiago consiste en una iniciativa conjunta de los municipios situados al Sur de Santiago de Chile. Estos municipios se caracterizan tradicionalmente por la pobreza de sus poblaciones y un crecimiento débil. A través de la Mancomunidad, pretenden fortalecer la voz de los municipios situados en las zonas fronterizas de las ciudades capitales, en su contribución a los ODM.



## Ciudades mentoras

**Las ciudades mentoras** comparten sus experiencias de planificación con las ciudades que interesadas en formular propuestas mediante el asesoramiento. Las ciudades mentoras han de contar con una destacada tradición en planificación, comparten el mismo contexto regional y son próximas a las demás ciudades. Existen muchas ciudades en Latinoamérica que puedan demostrar experiencias valiosas en temas de planificación. Contamos con Rosario, Sao Paulo y Lima como ciudades parte del programa.

**Rosario** ha acercado los servicios de abastecimiento a sus ciudadanos descentralizando su gestión y fomentando la integración del conjunto del área metropolitana. El Plan Estratégico de Rosario (PER) ha implicado un cambio cultural a partir de la integración de las diversas perspectivas en una visión común y proyectando la ciudad hacia el futuro. Rosario ha logrado congruencia a todos los niveles de planeamiento; el plan de desarrollo urbano, el plan estratégico y el plan estratégico metropolitano son instrumentos complementarios. Rosario ha alcanzado la integración, el consenso y la proyección a través de la implicación de todos los sectores. El Plan Estratégico de Rosario, el PER, ha conseguido canalizar y multiplicar los recursos y las inversiones en la ciudad. Actualmente, tras su elaboración hace ya 10 años, el 80% de los proyectos diseñados han sido implementados.



**Lima**, Perú, es una ciudad en rápida expansión con más de 8 millones de habitantes. Empezó a formular el "Plan desarrollo urbano del Gran Lima en el 2003", respaldado por el Banco Mundial, la Alianza de Ciudades y el fondo Japonés de Desarrollo Social. El diagnóstico de la situación de crecimiento urbano y aumento de la pobreza urbana formaron parte del proceso. Sus hipótesis hacen hincapié en la falta de gobernanza, el conflicto de intereses entre municipalidades que conforman el área metropolitana, y el rápido proceso de crecimiento urbano informal. La clave del éxito será la participación de la comunidad, los académicos y del sector privado en la toma de decisiones y consecuentemente en la formación de liderazgo. La unidad de proyecto del plan estratégico canaliza la ayuda e intenta consolidar la gobernanza metropolitana a través de un plan estratégico ambicioso en los objetivos de reducción de pobreza y de desarrollo urbano.

El Banco Mundial y otras entidades internacionales apoyan 10 de los megoproyectos identificados. El Banco ha implementado proyectos pilotos individuados, y el PNUD apoya la titularización de propiedad de terrenos en barrios informales para así fomentar la

**La ciudad de Sao Paulo**, Brasil, manifiesta compromiso en alcanzar el Objetivo del Milenio de "ciudad sin barrios irregulares". La ciudad ha logrado progresos en mejora urbana y regularización de derechos de tenencia, siendo la primera de las ciudades brasileñas en implementar los instrumentos legales del estatuto de ciudades. El ejemplo de Sao Paulo ha cobrado interés a nivel nacional, y la lecciones en regularización está siendo mejorada, replicada e implementada por parte del Ministerio de Ciudades.

Actualmente el Departamento de Vivienda de la Ciudad está trabajando con la Alianza de Ciudades en la implementación del plan estratégico de vivienda. Por esto, un sistema de clasificación y priorización ha sido desarrollado, en aras de tener claridad en los criterios de atención y mejoramiento barrial de los cerca de 3.000 asentamientos. Este sistema de priorización está apoyado por un sistema de información y gestión- un instrumento moderno de planificación democrática que permite un monitoreo sistemático y revisiones de los objetivos estratégicos en el sector de la vivienda.

